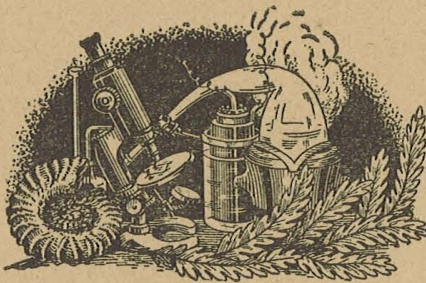


Août-Septembre 1938

N^{11e} Série - N° 8-9

BULLETIN MENSUEL
DE LA
SOCIÉTÉ DES SCIENCES
DE
NANCY
(FONDÉE EN 1828)

TOME III



SIÈGE SOCIAL
Institut de Zoologie, Rue Sainte-Catherine
NANCY

COMMUNICATIONS

**Sur la présence de Micaschistes et de Schistes métamorphiques
au Nord-Ouest de Château-Lambert (Vosges)**

PAR

G. GARDET

I. — MICASCHISTES

Au point exact où la route du fort de Château-Lambert à celui de Rupt-sur-Moselle commence à déboucher sur le plateau cristallin des Beulottes, j'avais constaté la présence en 1936, en compagnie de M. SAVOURET, aujourd'hui Professeur à l'E.P.S. d'Epinal, de Micaschistes plus ou moins granitisés au sein d'une série cristalline rapportée au Granite à amphibole des Ballons par Ch. VELAIN (Feuille de Lure-Mulhouse de la carte géologique de France au 1/80.000^e, édition de 1911) et par J. JUNG (Carte géologique des Vosges hercyniennes: Thèse, 1926).

En août 1938, contrôlant mes premières observations au cours d'études bénévoles sur le glaciaire du haut bassin mosellan, j'ai pu relever la coupe suivante dans une tranchée de la route, près de la levée de l'étang dit de la Penu (Point 425-113,9 du plan directeur au 1/20.000^e, feuille de Melisey).

Au centre de la tranchée et entre deux plans verticaux de glissement, polis sur les surfaces internes, se discernent des Micaschistes grisâtres, noduleux parce que très froissés, emballés dans des débris laminés et broyés de même nature; les eaux d'infiltration les ont plus ou moins altérés sur les bordures externes.

Au Nord, s'observent des lames granitiques verticales ou légèrement inclinées en direction N.-S., à joints de couleur foncée et montrant des traces évidentes de frictions. On y

reconnait des faciès de variation du Granite à amphibole des Ballons riches en feldspaths rosés.

Au Sud se voient des masses grisâtres, plus ou moins tachées de blanc et de rose, très froissées, presque redressées à la verticale, où s'identifient facilement des Micaschistes atteints par le métamorphisme granitique. De minces pellicules blanchâtres de quartz ou rosées d'orthose cimentent par place les nodules froissés; ailleurs, de petits amas de

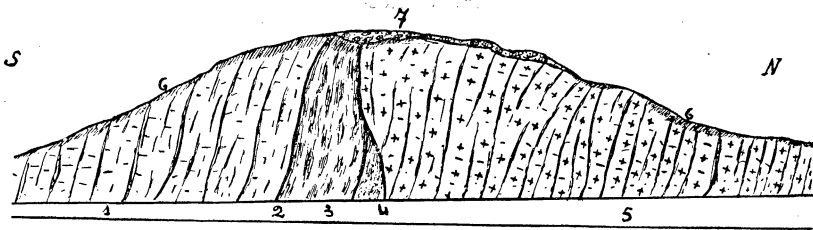


FIG. I

Coupe de la tranchée de la route des forts près de l'étang de la Penu, au N.-W. de Château-Lambert (Vosges).

1. Micaschistes noduleux, injectés de quartz et de feldspath.
- 2 et 3. Plans de glissement sensiblement verticaux.
3. Micaschistes noduleux, froissés mais non granitisés.
5. Série granitique rosée, en lames verticales séparées par des joints noirâtres montrant des traces apparentes de frictions.
6. Sol d'altération superficielle.
7. Vestiges de glaciaire.

Hauteur de la tranchée: 3 m. 50 à 4 m.

quartz et de feldspath annoncent une granitisation plus avancée; à côté se recueillent de minces lames complètement granitisées.

II. — TOURNAISIEN-DEVONIEN

Un peu plus au Nord de cet affleurement remarquable, on ✓viserne dans les fossés de la route des Schistes métamorphiques gris-noirâtre ou gris-verdâtre, à cassure esquilleuse, en lames minces subverticales. Par place une texture blanchâtre annonce la présence de cornéennes.

A peu de choses près, il semble qu'on se trouve en présence d'une série sédimentaire correspondant à celle de Senones, Moyenmoutiers, Raon-sur-Plaine, etc., que caractérise la présence de Radiolaires, donc d'âge dévono-dinantien.

III. — SIGNIFICATION STRATIGRAPHIQUE ET TECTONIQUE

Les affleurements cristallophyllien et primaire dont je viens de parler prolongent vers l'W, c'est-à-dire en direction de Coraviller, ceux d'Oderen-Bussang figurés sur la feuille de Lure et, d'après mes propres observations, ceux du Thillot: en effet, des schistes métamorphiques sont parfaitement visibles dans les talus et fossés de la route de Cornimont, au pied W de la Montagne de Chaillot.

J'en conclus qu'une bande de terrains anciens, d'âge anté-granitique, sépare nettement le Granite porphyroïde des crêtes du Granite à amphibole verte des Ballons. C'est précisément ce que laissait supposer le contact brutal du Tournaisien contre le Granite porphyroïde entre Kruth et Bussang, tel qu'il est figuré sur les cartes géologiques actuelles.

Il n'y aurait donc pas passage graduel de l'un à l'autre de ces Granites, comme le pensait Alb. MICHEL-LEVY, ce qui justifie les réserves formulées récemment par J. JUNG et R.-W. KARPINSKY, et le Granite à amphibole verte des Ballons ferait partie d'une unité structurale à séparer de celle située au N.-E.

BIBLIOGRAPHIE SOMMAIRE

- MICHEL-LÉVY (Alb.). — Analogie des terrains du sud des Vosges et de ceux du Morvan. *B. S. G. F.*, t. X, p. 816, 1910.
JUNG (J.). — Contribution à la Géologie des Vosges hercyniennes. *Mém. Serv. Car. géol. d'Als. et Lor.*, 1928 (Thèse).
KARPINSKI (R.-W.). — Contribution à l'étude métallogénique des Vosges méridionales. *Mém. Soc. Sci. de Nancy*, 1931.
-