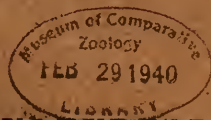


# BULLETIN

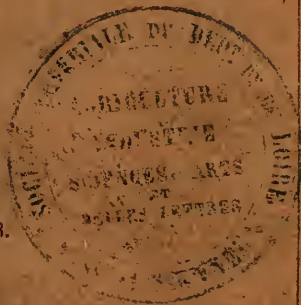
DE LA



## SOCIÉTÉ D'HISTOIRE NATURELLE

DU DÉPARTEMENT DE LA MOSELLE.

HUITIÈME CAHIER.



METZ,

Imprimerie, Librairie & Lithographie de JULES VERRONNAIS,  
RUE DES JARDINS, 14.

1857.

## GÉOLOGIE. — PALÉONTOLOGIE.



La collection de géologie est en voie de progrès , et il est facile de tracer en peu de mots les phases qu'elle a parcourues ; M. Hollandre en a été le fondateur, et il en a rassemblé les premiers éléments ; la Société d'Histoire naturelle, par le zèle de ses membres , a fourni la majeure partie de l'étude du département de la Moselle ; M. Victor Simon , chargé de la direction de cette partie des sciences, a classé les divers échantillons de roches. Enfin, je me suis occupé de la paléontologie, et je suis parvenu, avec le concours des correspondants de la Société d'Histoire naturelle et par voie d'échange , à dédupler le nombre des fossiles que renfermait la collection.

Il n'est pas sans intérêt de constater l'état actuel de cette section , et les acquisitions faites dans l'année qui vient de s'écouler , pour démontrer ce que la géologie peut offrir d'intérêt pour l'étude et d'utilité pour l'enseignement et les arts. Nos escaliers ont été ornés d'une riche suite de marbres de la France , de la Belgique , du Wurtemberg , de l'Italie , etc. Des marbriers , des sculpteurs , des peintres y ont puisé de précieux éléments. Les armoires des escaliers renferment une belle suite de plâtres servant à l'anatomie comparée, don du jardin des plantes de Paris. Dans la salle de géologie se trouve exposé un tableau donnant la succession des terrains d'une manière synoptique ; en regard , un autre tableau donne la synonymie pour les relations stratigraphiques entre la France,

l'Angleterre et l'Allemagne. Les armoires qui renferment la collection, portent des indications en rapport avec ces tableaux ; de la sorte , l'inspection de la collection, et l'étude de la géologie sont simultanées et peuvent se pratiquer sans livres, chaque armoire renfermant une des grandes divisions des terrains. Chaque terrain est indiqué par ses roches, et caractérisé par une série de fossiles. Dans les soubassements se trouvent réunis les échantillons que les arts ou l'industrie ont su rendre indispensables pour la construction des bâtiments, la métallurgie ou l'ornementation.

Pour compléter l'enseignement, la verrière du milieu renferme une collection stratigraphique des roches du département de la Moselle, et une série de fossiles disposés suivant l'ordre zoologique.

La collection géologique s'est enrichie par des dons nombreux, dont les détails ne peuvent être exposés ici d'une manière complète ; nous citerons les principaux donataires : M. Chenot, zélé correspondant de la Société, a donné une collection de roches de divers pays ; M. Nicolas Saucerotte, conservateur du Musée d'Histoire naturelle de Strasbourg, a fait don de deux reliefs des Vosges, l'un topographique et l'autre géologique.

M. le docteur Colliez, de Longwy, a fait un envoi de fossiles remarquables du fer hydroxydé, assise qui, très-développée dans le département, et si largement exploitée, n'a encore fourni, en nul autre endroit, des pétrifications si parfaitement conservées et si intéressantes pour la paléontologie. La collection doit encore à ce géologue une série de beaux fossiles de la grande oolite de Tellancourt.

M. Baudouin, de Châtillon-sur-Saône, a doté notre collection d'une première série de fossiles rares de l'oxfordien. M. Kœchlin-Schlumberger, de Mulhouse, a fait un envoi d'une grande importance, qui comprend une belle suite de fossiles

tertiaires du bassin de Bordeaux et de Vienne (Autriche), de magnifiques fossiles des terrains crétacés, des fossiles de l'oxfordien du Mans, de la grande oolite de Normandie et des environs de Bâle, d'eau douce des environs de Mulhouse, etc.

M. P. Mérian, de Bâle, a doté le Musée d'un terrain qui lui manquait presque complètement; le terrain nummullitique des Alpes, ainsi que des fossiles du marbre rouge de la Lombardie qui répondent à la formation de St.-Cassian. M. Fischer, de Fribourg en Brisgau, a envoyé une série de polypiers du corallien du Wurtemberg, et des insectes d'Oeningen. J'ai fait don d'une riche suite de fossiles des terrains carbonifères, dévonien et silurien, et une collection non moins importante des fossiles du néocomien des environs du Beausset, du département de la Drôme et des Corbières. Ces deux collections, quoique placées aux deux extrémités de l'échelle paléontologique, en ce qu'ils renferment les premiers et les derniers céphalopodes, se complètent toutes deux par la forme plus ou moins variée des genres qui composent cette famille, et par l'étude interne que présentent beaucoup de ces coquilles, où se trouvent mis en relief la forme variée des cloisons, la position du syphon et les dessins que forment les cloisons.

Il reste à signaler une étude du département des Ardennes, dont a fait hommage M. Edouard Piette, concurremment avec moi. Cette série comprend les trois principaux terrains de ce département: 1° le lias qui, par son étude, vient de résoudre quelques difficultés qui étaient restées attachées à la stratigraphie de ce terrain dans la Moselle; 2° la grande oolite qui vient démontrer que le département de la Moselle n'a pas encore produit, jusqu'aujourd'hui, les assises de la grande oolite proprement dite, le véritable bathonien de l'Angleterre; la Moselle n'en possède que l'assise la plus inférieure. Le départ-

tement des Ardennes a encore fait naître le doute, si l'assise, considérée comme l'équivalent du bradfordien, ne devait pas, avec plus de raison, être rapportée au fullers earth dont elle possède la pétrographie et la paléontologie. Le département des Ardennes est remarquable par une faune très-riche du Bathonien et du Cornbrash. 3° L'oxfordien, peu développé dans ses assises inférieures, est surtout remarquable par la richesse métallurgique de l'assise supérieure qui fournit un excellent minerai de fer, et de nombreux fossiles silicifiés dans un état admirable de conservation.

Dans mes différents voyages, j'ai eu à me louer de l'obligeance des conservateurs du Musée de Strasbourg qui m'ont permis à plusieurs reprises de surmouler un grand nombre d'échantillons les plus remarquables de leurs collections, échantillons parfois uniques, en tout cas très-rares et indispensables pour l'étude comparative de la paléontologie. C'est ainsi que le Musée a reçu des plâtres coloriés de ptérodactyles, une grande plaque d'empreintes de pas de quadrupèdes du grès bigarré du Heiligensberg, des fossiles les plus caractéristiques du calcaire lithographique de Solenhofen, des palais complets de grands poissons du muschelkalk.

M. le conservateur du Musée de Luxembourg, ainsi que M. Buvignier, de Verdun, ont eu non moins d'obligeance en donnant quelques fossiles rares de leurs collections et en permettant le moulage de quelques autres. Le musée a acquis de la sorte deux ichthyodorulites (*hybodus*) du calcaire grésobitumineux, un ophiure du grès supérieur du keuper et une dent de mâchoire inférieure de rhinocéros trouvée dans les alluvions de l'Alzette.

Du département de la Meuse, le Musée a acquis une ammonite remarquable par la forme crochue de son ouverture, un *ancyloceras* complet et une *enerine* nouvelle de l'Oxfordien.

Ces dons faits en 1856 et 1857, sont venus compléter d'une manière utile la série de quelques terrains qui n'étaient représentés que par quelques fossiles. La salle et les armoires, disposées dans le principe pour une collection essentiellement messine, ont dû, par la force des circonstances, recevoir une destination plus large, en même temps que plus rationnelle. Il a fallu y disposer la succession des terrains et leurs sous-divisions, avec tous les éléments qui justifient une classification en harmonie avec les études des autres pays, afin de rendre la science géologique facile dans ses appréciations, utile dans sa pratique et accessible à tout le monde. Avec la progression incessante qu'acquiert l'étude géologique et les relations établies par les membres de la Société, il est facile de prévoir que le local est à la veille d'être insuffisant pour le rangement de nouvelles séries qui ne pourront être exposées dans les armoires par suite du défaut d'espace. Puissions-nous bientôt, à l'instar de tant d'autres cités, obtenir un local digne de recevoir les collections déjà si riches, avec leurs compléments qui nous sont promis par les amis des sciences et qui ne nous feront pas défaut.

TERQUEM.

