



**Gall, J.C., Haguenauer, B., Hilly, J. & Perriaux, J. 1982-
Description des Grès à Roseaux du Keuper moyen.
*Contribution ORAGE publiée à la BSS n°5 .***

extrait de :

**Gall, J.C., Haguenauer, B., Hilly, J. & Perriaux, J., 1975.
Environnements continentaux et marins du Trias et
du Jurassique de l'Est du bassin de Paris. Nice, *IXè
Congrès international de Sédimentologie*, 62 p., 23 fig., 3 pl.**

Coordonnées SRS (Longitude/Latitude): X =6.446 ; Y=49.192

Département: Moselle Commune: Hinckange

Nature : Affleurement/Carrière

Un affleurement situé à la sortie nord de Hinckange (feuille Uckange au 1/50 000 : 900,60 - 174,00) et la carrière du Bois de Langbusch à l'Est de Guinkirchen (898,55 - 174,95) permettent d'étudier le «Grès à Roseaux» du Keuper moyen.

Cette formation d'épaisseur variable (en moyenne 15 à 20 m dans l'Est de la France) est remarquable par sa très grande extension géographique, puisqu'elle a été décrite depuis l'Allemagne jusqu'en Suisse et en Provence. Elle se présente sous deux faciès différents : l'un à prédominance gréseuse (*flutfazies* des auteurs allemands), l'autre essentiellement argileux (*lateral fazies*).

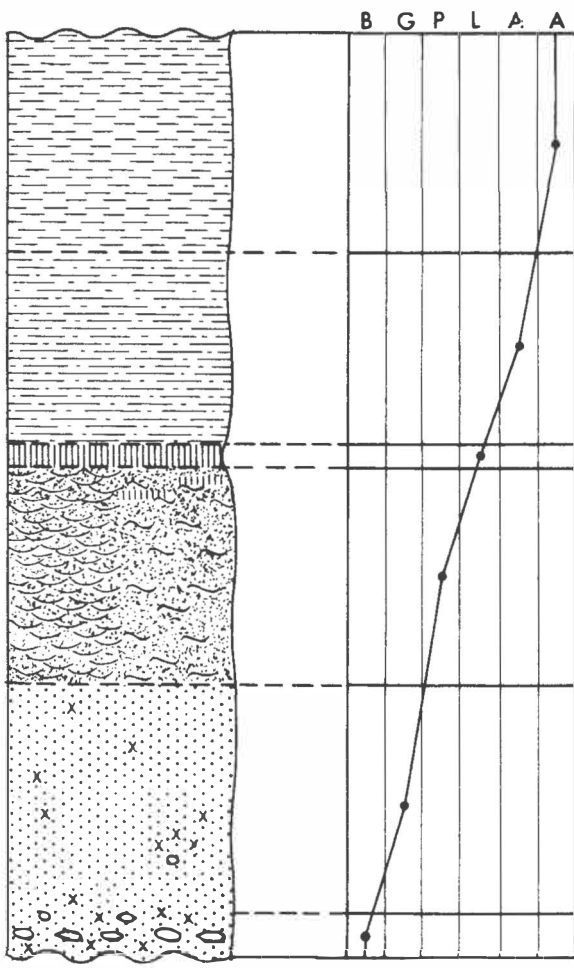
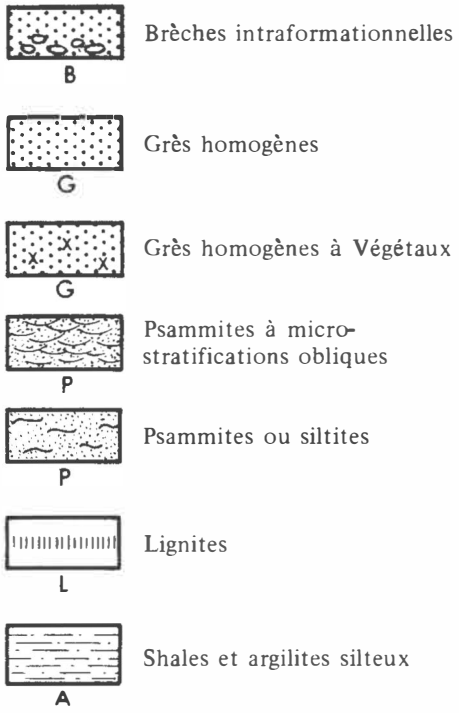
Le faciès gréseux forme, à l'échelle régionale, une ou deux bandes larges de 10 à 15 km qui traversent la Lorraine en direction Nord-Sud depuis la région de Boulay jusqu'à Vittel (Palain, 1966). Il passe latéralement au faciès argileux, difficile à séparer sur le terrain des marnes irisées encaissantes, par suite du manque d'affleurements.

Schématiquement, ces bandes peuvent être considérées comme des zones chenali-sées où des courants fluviaux venant du Nord ont divagué et déposé des corps sableux allongés et anastomosés.

C. Palain (1966) a décrit la séquence idéale, complète, du faciès gréseux. Elle comporte, de haut en bas (fig. 18) :

- une *argilite*
- un *shale* pratiquement toujours interstratifié avec des niveaux silteux en micro-séquences nettes des *lignites* (qui ont donné lieu autrefois à des exploitations, notamment en Moselle)
- une *siltite*
- un *sable ou grès psammitique* à stratification plane ou ondulée (rides de courant) un *sable ou grès homogène*, de granulométrie fine, sans structures sédimentaires, avec débris végétaux centimétriques
- une *brèche intraformationnelle* avec intra-clastes argileux et grands fragments de Végétaux (*Equisetum*).

A la base et au sommet se trouvent des *diastèmes* plats ou ondulés, ravinants ou non.



← Figure 18. — La séquence-type du faciès gréseux du Grès à Roseaux (d'après Palain, 1966).
Ideal sequence for the Sandstone facies of the «Grès à Roseaux».

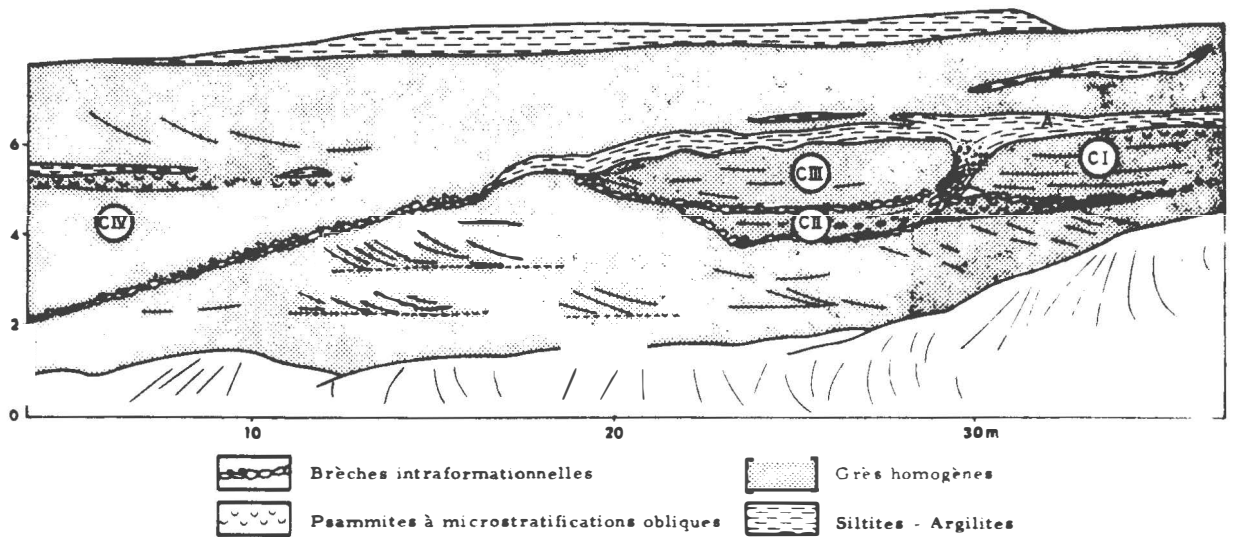


Figure 19. – Chenaux fluviaux dans le faciès gréseux du Grès à Roseaux (carrières de Langbusch, Guinkirchen) (d'après Palain, 1966).

Fluvial channels in the Sandstone facies of the «Grès à Roseaux» (Langbusch quarry, at Guinkirchen).

Les coupes visitées ont été décrites par A. Desprairies *et al.* (1966) et par C. Palain (1966) auquel on empruntera la description de la carrière de Guinkirchen.

L'affleurement situé sur la route au Nord d'Hinkange montre des grès fins formant des unités à stratification oblique recoupées à peu près parallèlement au courant qui s'écoulait vers le SSW. Les séquences se limitent aux termes sableux.