

Bulletin
DE LA
SOCIÉTÉ
GÉOLOGIQUE
DE FRANCE.

Come Huitième. Deuxième Série.

1850 A 1851.

PARIS,
AU LIEU DES SÉANCES DE LA SOCIÉTÉ,
RUE DU VIEUX-COLOMBIER, 24.

—
1851.



090 006534 4

3^e cah.; 5^e année, 1849, 2^e et 3^e cah.; 6^e année, 1850, 1^{er} et 2^e cah.

Memorie della reale Accademia delle scienze di Torino, série 2, t. X, 1849.

Revista minera, 1850, nos 2 à 7.

M. Élie de Beaumont fait hommage à la Société d'un volume provenant de la bibliothèque de M. de Blainville, et contenant la seconde note qu'il a publiée sur la corrélation des divers systèmes de montagnes, laquelle n'existe pas dans la bibliothèque de la Société.

Le trésorier présente l'état de la caisse du 1^{er} janvier au 31 octobre dernier :

Il y avait en caisse au 31 décembre 1849.	667 fr. 05 c.
La recette, depuis le 1 ^{er} janvier 1850 jusqu'au 31 octobre, s'élève à.	46,886 »»
Total.	<hr/> 47,553 05
La dépense, depuis le 1 ^{er} janvier jusqu'au 31 octobre, s'élève à.	42,894 20
Il restait en caisse au 31 octobre dernier.	<hr/> <hr/> 4,658 fr. 85 c.

M. Deshayes présente la note suivante, par M. Terquem, de Metz :

Observations sur quelques espèces de Lingules,
par M. Terquem.

L'*Index palæontologicus* de M. Bronn et le *Prodrome* de M. d'Orbigny présentant un inventaire à peu près exact des fossiles connus et déterminés, il est en quelque sorte permis de considérer comme nouveaux ceux qui n'y sont pas indiqués.

Pour le genre *Lingule*, nous en voyons bon nombre mentionnées dans les formations paléozoïques; quelques unes apparaissent dans le terrain keuprique; aucune n'est indiquée pour le lias, une seule l'est pour l'oolite inférieure; enfin cinq sont décrites dans la craie et les terrains tertiaires.

Nous croyons remplir une lacune en publiant trois *Lingules* (pl. I) qui appartiennent à la formation liasique, et en rectifiant

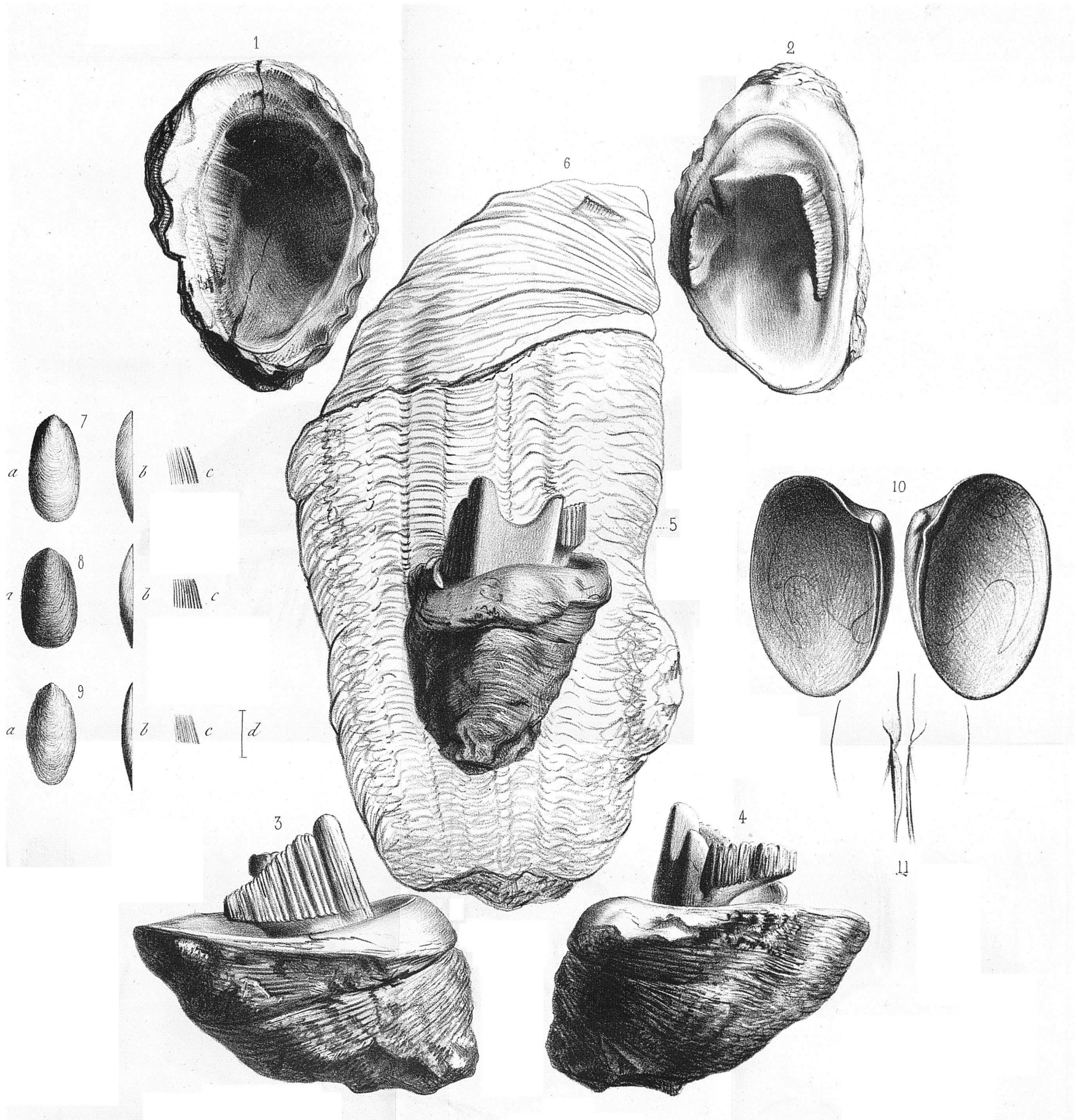


Fig 1-6	<i>Sphaerulites calceoloides</i> ,	Des Moulins.
7	<i>Lingula Beanii</i> ,	Phillips.
8	—— <i>Voltzii</i> ,	Terquem.
9	—— <i>metensis</i> ,	Terquem.
10-11.	<i>Ceromya striato-punctata</i> ,	Buvignier.

Imp. Kaepelin, 17, Quai Voltaire, Paris

une détermination qui ne nous a pas semblé devoir être conservée.

M. Voltz a trouvé dans le lias de Griesbach une Lingule qui lui parut identique avec celle que Phillips a représentée dans son ouvrage sur le Yorkshire, et désignée sous le nom de *Lingula Beanii*. Il fut d'autant plus porté à admettre cette détermination, que la figure donnée par Phillips manque de netteté, et que l'auteur ne l'a accompagnée d'aucune description; l'erreur principale repose sur ce que Voltz n'a pas tenu compte de l'indication de Phillips, qui place cette Lingule dans l'oolite inférieure et non dans le lias.

Le département de la Moselle possède deux localités où se trouve la Lingule de l'oolite, différente de celle du lias de Griesbach; nous la publions, afin de rendre sensibles les caractères qui les distinguent toutes deux.

Lingula Beanii. Pl. I, fig. 7, a, b, c.

— Phillips. *Géologie du Yorkshire*, pl. XI, f. 24.

Alt. : 24 mètres; lat. : 40 mètres; diam. : 8 mètres.

L. testâ ovato-oblongâ, subinflatâ, concentricè striatâ, latere palliali rotundato, latere cardinali obtuso, umbonibus non proeminentibus.

Coquille ovale-oblongue, un peu renflée, marquée sur toute sa surface de nombreux plis d'accroissement; région palléale arrondie; région cardinale obtuse; les crochets peu saillants.

J'ai trouvé cette coquille couchée à plat dans des lits très minces de calcaire sub-compacte, au bas de la rampe, devant Maimbotel (route de Briey à Longuyon); je l'ai trouvée plus abondante dans de gros blocs de calcaire gréseux provenant du *Fuller's-carth* des environs de Longwy. Ce fossile est disséminé dans la roche, sans aucun ordre, en valves réunies ou étalées; presque toujours le test a disparu, et il ne reste qu'une impression brune très nette.

Lingula Voltzii, Terquem. Pl. I, fig. 8, a, b, c.

Alt. : 20 mètres; lat. : 43 mètres.

L. testâ subovatâ, depressâ, in medio lævigatâ, seu concentricè tenerrimèque striatâ, lateribus subcostatis, latere palliali truncato subrotundato, latere cardinali acuminato, umbonibus subacutis.

Coquille ovale, déprimée, lisse près du bord cardinal, le milieu orné de fines stries concentriques, les côtés finement costellés, le

bord palléal tronqué et arrondi sur les côtés, les crochets presque acuminés dépassant le bord cardinal.

Cette espèce se rencontre à Griesbach (basse Alsace), dans un calcaire gréseux qui fait partie du calcaire brun (calcaire à pinnigène), considéré maintenant comme constituant la dernière assise liasique ; il est recouvert par le calcaire ferrugineux, et repose sous l'oolite ferrugineuse.

Lingula Longo-viciensis, Terq.

Alt. : 7 mètres ; lat. : 4 mètres.

L. testâ elongato-ovatâ, subdepressâ, concentricè tenerrimèque striatâ, ferè pellucidâ, umbonibus prominentibus.

Coquille ovale-oblongue, légèrement déprimée, marquée de rides d'accroissement sur toute sa surface ; test mince, presque transparent, brillant, brun dans le milieu, et blanc dans tout son pourtour, ou parfois complètement blanc ; crochets peu saillants.

Cette espèce se trouve en très grande quantité, par valves isolées, dans des blocs calcaires de la partie moyenne du lias ; elle accompagne les *Monotis substriata*, *Ammonites communis*, *bifrons*, *Requianus*. Très rarement sa grandeur varie ; cependant quelques échantillons atteignent une hauteur de 10 millimètres sur une largeur de 5 millimètres.

Gorcys, Rodange, près de Longwy.

J'ai trouvé quelques rares échantillons près du village de Vaux, où l'on avait pratiqué des fouilles pour chercher la couche de fer oolitique, et encore à Chanderbourg ; il est probable qu'on la rencontrera dans toutes les localités où se présente l'*Ammonites communis* (Holandrei, d'Orb.).

Lingula metensis, Terq. Pl. I, fig. 9, a, b, c, d.

Alt. : 40 mètres ; diam. : 5 mètres.

L. testâ elongato-ovatâ, depressâ, medio lævigatâ, lateribus tenerrimè striatis ; latere pallæali rotundato, latere cardinali subacuto, angustato.

Coquille ovale-oblongue, fortement déprimée vers la région palléale, la plus forte épaisseur se trouvant non loin des crochets ; test très mince, lisse, brillant, d'un brun noir ; stries d'accroissement du milieu à peine visibles à la loupe, les côtés en possédant deux ou trois plus distinctes ; bord palléal arrondi, spatuliforme ; région cardinale rétrécie, subacuminée. Une des valves porte deux

côtes parallèles peu sensibles, partant des crochets, et atteignant le bord palléal, où elles divergent un peu ; les noyaux montrent que ces côtes sont bifurquées ou munies d'un sillon médian.

Cette espèce se trouve dans le calcaire à gryphée arquée, dont elle caractérise les derniers lits ; elle y est disséminée, les deux valves réunies, dans une position perpendiculaire à la direction des couches.

Dans la carrière qui domine le village de Vallière, près de Metz.

M. Martins fait la communication suivante :

Note sur les roches volcaniques du bassin de Commeny (Allier), et la transformation de la houille en anthracite qui s'observe au contact de l'une d'elles, par M. Ch. Martins.

Le plateau granitique du centre de la France a été le théâtre de nombreuses éruptions volcaniques, qui se sont succédé en faisant surgir du sein de la terre des roches différentes, à la fois par l'aspect géologique qu'elles ont pris en se consolidant, et par leur composition physique ou chimique. Les monts Dômes, le Cantal, le Puy, forment trois centres d'éruption, entourés chacun d'îlots volcaniques qui vont en diminuant de nombre et de grandeur à mesure qu'on s'éloigne des groupes principaux : ce sont les derniers efforts de la force éruptive dont l'énergie s'affaiblissait graduellement à partir du point où elle a manifesté sa plus grande puissance. Nulle part cette disposition n'est aussi remarquable qu'aux environs du Puy-de-Dôme. Si l'on poursuit ces îlots vers le nord, sur la grande carte géologique de MM. Dufrénoy et Élie de Beaumont, les derniers se trouvent aux environs de Manzat et de Loubeyrat (Puy-de-Dôme). Depuis, mon ami, M. Lecoq, professeur d'histoire naturelle à Clermont, a découvert une protubérance basaltique près de Menat, entre Riom et Nérès. Le but de cette note est de montrer que l'action ignée ne s'est point arrêtée là et de signaler quelques roches volcaniques modernes qui ont fait éruption encore plus loin vers le nord, précisément sur le bord du plateau granitique, là où il descend dans les plaines du Cher. Parmi ces roches, les unes ont percé les grès et les couches de houille du petit bassin de Commeny ; les autres ont fait éruption sur ses bords. Leur nature minéralogique et leur âge n'étant pas les mêmes, nous les décrirons séparément.

ERRATA.

(*Nota.* Dans la table du tome VII le calcaire pisolithique du bassin de Paris est rapporté au terrain tertiaire, tandis qu'il aurait dû l'être au terrain crétacé, conformément à la classification adoptée par M. Hébert dans ses communications.)

-
- | Pages. | Lignes. |
|--------|--|
| 11, | 17 et 33, au lieu de : mètres, lisez : millimètres. |
| 12, | 9 et 29, au lieu de : mètres, lisez : millimètres. |
| 27, | 16, au lieu de : Libot, lisez : Libos. |
| 27, | 23, au lieu de : Najejout, lisez : Najejout. |
| 27, | 25 et 31, au lieu de : Libot, lisez : Libos. |
| 31, | 3, au lieu de : largement, lisez : longuement. |
| 33, | 9 en remontant, au lieu de : Lembège, lisez : Lembège. |
| 103, | 4 en remontant, après Sainte-Marie, mettez un point et ajoutez :
« De plus, je crois que le silurien n'existe pas du tout, dans la rivière de Sainte-Marie. |
| 123, | 31, au lieu de : alternatives, lisez : périodes alternatives. |
| 266, | 11, au lieu de : Maranco, lisez : Baranco. |
| 433, | 21, au lieu de : sables ferrugineux et blancs, lisez : sables ferrugineux et blanc. |
| 433, | 22, au lieu de : fonctionnent, comme l'a dit, lisez : fonctionnent comme l'a dit. |
| 435, | 22, 2 ^e colonne, au lieu de : ar. 2, 7, lisez : ar. 5, 7. |
| 436, | 40, 1 ^{re} colonne, au lieu de : ar. 5, 12, lisez : ar. 5, 13. |
| 437, | 3 de la 1 ^{re} note, au lieu de : Ils peuvent, lisez : Ils pourront. |
| 439, | 23, au lieu de : piquetés et picotés, lisez : piquetés ou picotés. |
| 440, | 4 de la 2 ^e colonne, après Anatina Robinaldina, au lieu de : ar. 5, 12, lisez : ar. 12. |
| 441, | 30, au lieu de : géodique dans le calcaire, lisez : géodique, dans le calcaire. |
| 442, | 2, au lieu de : n'existaient, lisez : n'existeraient. |
| 442, | 10, au lieu de : Ce lit se trouve, lisez : Ce lit se retrouve. |
| 442, | 19, au lieu de : qui s'y montre aussi, lisez : qui s'y montrent aussi. |
| 443, | 2 de la 2 ^e note, au lieu de : qu'on ne trouve, lisez : qu'on n'en trouve. |
| 446, | 26, au lieu de : page 424, lisez : page 422. |
| 451, | 36, au lieu de : espèces fossiles, dont, lisez : espèces fossiles dont. |
| 453, | 12, 13 et 14, placez une virgule après chacun de ces mots : différence, oolithique, ... Plicatules. |
| 454, | 14, au lieu de : élévation, lisez : évaluation. |
| 455, | 1, au lieu de : les sables ne paraissant, lisez : les sables verts ne paraissant. |
| 609, | 2 en remontant, au lieu de : coproides, lisez : copeoides. |
-